

MEESTE VARRUKAGA ALUSSÄRK

Suurus 50, kasv 176

MÕÕDUD

Lühend	Mõõdu nimetus	Mõõt	½	¼	1/8
K	Kasv	176,0 cm	88,0	44,0	22,0
Rü	Rinnaümberrõõmõõt	100,0 cm	50,0	25,0	12,5
Vü	Võõümberrõõmõõt	90,0 cm	45,0	22,5	11,2
Pü	Puusaümberrõõmõõt	102,0 cm	51,0	25,5	
Kü	Kaelaümberrõõmõõt	40,0 cm			

TÄIENDAVAD MÕÕDUD

Lühend	Mõõdu nimetus	Arvutusvalem	Lisa	Mõõt
Skäks	Käeaugukaare sügavus	1/8 Rü + 12		24,5 cm
Kkl	Kaelakaare laius	1/20 Rü + 3 cm		8,0 cm
Sp	Seljapikkus	¼ K	+ 1,0	45,0 cm
Pk	Puusakõõrgus	Sp + (Sp – Käks)		65,5 cm
Ep	Esipikkus	Sp + 3,5	+1,0	48,5 cm
½ Sl	½ seljalaiust	1/8 Rü + 7,0	+ 0,7	20,2 cm
Käkl	Käeaugukaare laius	1/8 Rü	+ 0,8	13,3 cm
½ El	½ esilaiust	¼ Rü – 7,0	+ 1,5	19,5 cm
	½ toote laiuõ	½ Rü = 50,0 cm	+ 2,0...3,0	53,0 cm
	Toote laiuõ puusajoõnel	½ Pü	+ 2,0...3,0	

Ilma varrukata meeste säõgi puhul on arvutused samad, kuid lisasid vähendatakse:

LISA ½ Rü 0...2,0 cm
 ½ Sl 0...0,5 cm
 Käkl 0...0,5 cm
 ½ El 0...1,0 cm
 ½ Pü 0...1,0 cm

Materjali suure venivuse korral lisa ei kasutata. Seljuhul arvestatakse mõõtudeõst maha materjali venivuse %.

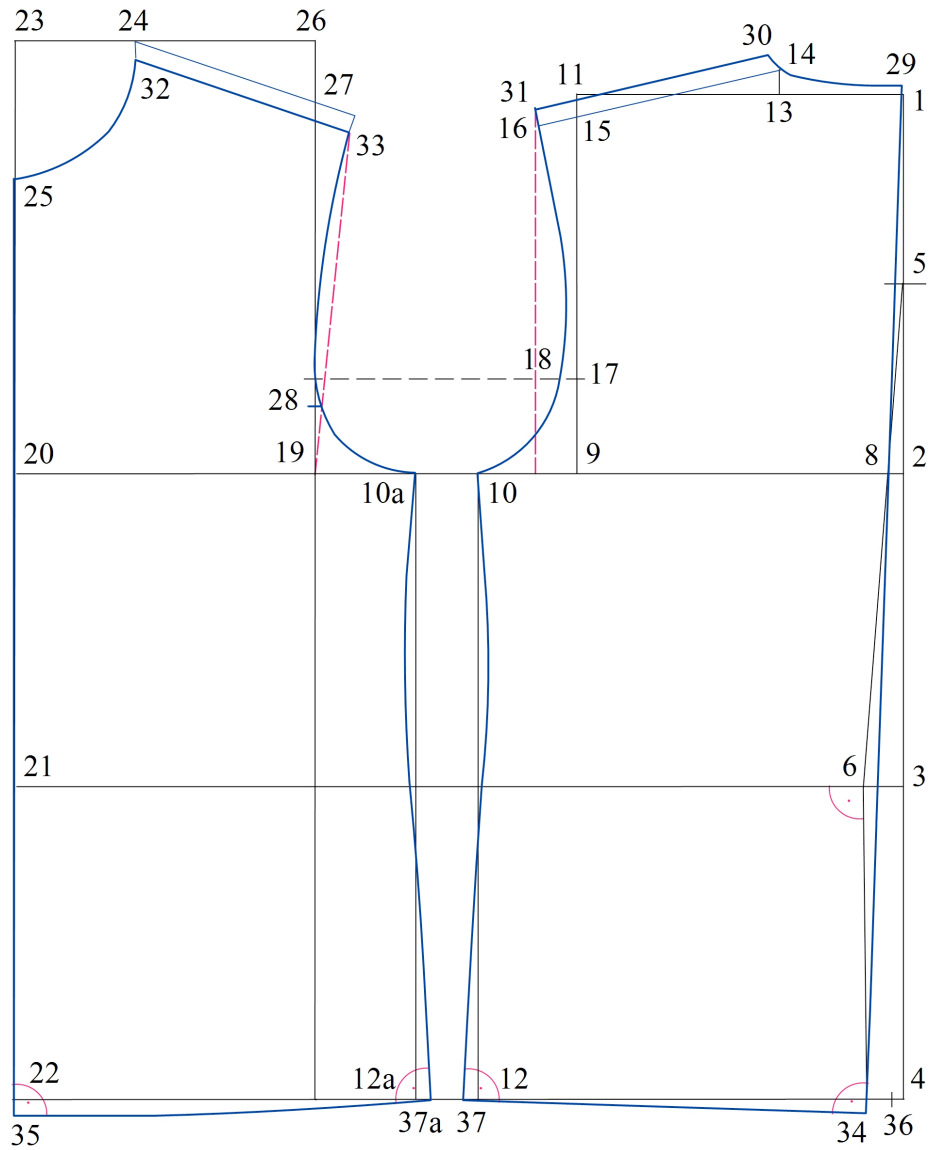
MOEKOHANE VARRUKATA SÄRK

Alläär võõjoõnest 19,0 cm allpool
 Kaelakaar avardatud seljakeskjoõnel 0,7 cm; õlal 1,0 cm, esikeskjoõnel 1,5 cm.
 Õlajoõnt lühendatud 2,5 cm, seejäreõ õlajoõned võõrsustatud.

KONSTRUKTSIOONI ÜLESEHITUS

↓ 1...2	Skäks = 24,5 cm	Käeaugukaare sügavusjoon
↓ 1...3	Sp = 45,0 cm	Vööjoon
↓ 3...4	Pk = 65,5 cm	Puusajoon
↓ 1...5	½ (1...2)	Abaluude tase
← 3...6	3,0 cm	Skj kõrvalekalle vööjoonel
	Punktist 6 tõmba ristsirge puusajooneni, lõikepunkt 7. Ühenda punktid 6 ja 5, lõikepunkt käeaugukaare sügavusjoonel 8. Seljakeskjooneks ühenda punktid 1 ja 7.	
← 8...9	½ SI = 20,2 cm	Seljalaiusjoon
← 9...10	½ Käkl = 6,65 cm	Küljejoone asukoht
← 1...13	Kkl = 8,0 cm	Kaelakaare laius seljaosas
↑ 13...14	1,5 cm	Seljaosa kaelakaare kõrgus
↓ 11...15	1,5 cm	Õlakalle seljaosas
	Ühenda punktid 14 ja 15 ning pikenda käeaugu suunas	
↙ 15...16	2,5 cm	
↑ 9...17	¼ (1...2) = 6,1	Abipunkt käeaugukaare joonestamiseks
← 17...18	1,0 cm	
	Joonesta käeaugukaar	
← 10a...19	½ Käkl = 6,65 cm	Esilaiusjoon
← 19...20	½ EI = 19,5 cm	Esikeskjoone asukoht
↑ 21...23	Ep = 48,5 cm	
→ 23...24	Kkl = 8,0 cm	
↓ 23...25	Ekks = Kkl + 1,0 cm = 9,0 cm	
↓ 26...27	4,0 cm	Õlakalle esiosas
↘ 24...24a	Sõl – 0,5...1,0 cm	Esiõlalaius
↑ 19...28	¼ Käkl + 1,0 = 4,3 cm	Esiosa vastasmärk
↓ 24...32	1,0 cm	Esiõlajoon joonestatakse madalamaks
↓ 24a...33	1,0 cm	
↑ 1...29	0,5 cm	Seljaosa kaelakaare kõrgendus seljakeskjoonel
↑ 14...30	1,0 cm	Seljaosa õlajoon tõstmise
↑ 16...31	1,0 cm	
→ 22...12a + 12...36	½ Pü + 2,0...3,0 cm	Laius puusajoonel
	Kui punkt 36 jääb seljakeskjoonest väljapoole, siis saadud vahe 7...36 jaga laiuseks küljejoonele.	
→ 12a...37a	½ (7...36)	Laiendus küljejoonel

= ← 12...37		
	Seljaosa alläärejoon joonesta risti seljakeskjoonega läbi punkti 12. Seljakeskjoon pikeneb, tekib punkt 34.	
↓ 21...35	6a...34	Esikeskjoone pikendus allääres
	Esiosa alläär joonesta punktist 35 risti esikeskjoonega ca poole esidetaili laiuseni ning sealt edasi küljejoone punkti 37a.	



MEESTE SÄRK suurus 50

